



Réalisation de l'enduit et ponçage sous toiture

A la jonction des plaques de BA13, de l'enduit de rebouchage est inséré. Celui-ci doit être gâché en petites quantités car il

L'opération suivante est le ponçage. Étape fastidieuse, et « *poussiéreuse* ».

Elle est manuelle



Cale à poncer

et mécanique

prend relativement vite et son travail est de plus en plus mal aisé. Les emplacements des vis de fixation sont également bouchés.

Jointoiement des faîtières



Ponceuse triangulaire

Le bois des fermes est également poncé en vue de leur lasurage.

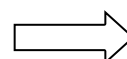
Puis « *nettoyage par le vide* » à l'issue du ponçage.

Une parfaite étanchéité est nécessaire. Il s'agit pour cela de réaliser des joints à la chaux sur la faîtière du toit.

Sommaire

ENDUIT ET PONÇAGE	1
DÉPOSE DU VIEUX PLANCHER	
HABILLAGE DE LA GRILLE	2
DÉPOSE DU VIEUX PLANCHER ET MONTAGE DES PILIERS	4
DÉPOSE DE L'ISOREL, DES LAMBOURDES ET DES BASTINGS	5
DÉPOSE DE L'ISOREL, DES LAMBOURDES ET DES BASTINGS (SUITE)	6
PRÉPARATION ET MONTAGE DES POUTRES MAÎTRESSES	7
DESTRUCTION DE L'ANCIEN MUR MITOYEN	8
DÉBUT POSE DES LAMBOURDES CÔTÉ CUISINE	9
SUITE DE LA POSE DES LAMBOURDES CÔTÉ CUISINE	10

Sommaire du chapitre 2 (voir page 11)



Les ORMES - Évolution de la rénovation

Chapitre 1

JOURNAL DE BORD

Le 18 juillet 2009

Phase 3 Page 2



Dépose de l'ancien plancher en terre

Avec l'aide des amis de Benoît, nous procédons à la dépose de la couche de terre. Seaux, pelles, barre à mine, marteau de maçon, tout est bon



pour extraire ce magma. Il faut reconnaître qu'il s'agissait à l'époque d'une isolation efficace et pas chère. Elle mesure en moyenne 10 cm et a été disposée sur des tasseaux de bois préalablement



Tasseaux de bois

noircis (sans doute pour renforcer leur résistance ?).

Pas moins de 150 à 200 seaux sont nécessaires pour mettre « à blanc » l'étage. Et seulement la

partie au-dessus de la cuisine.

Quelques coups de barre à mine traversent le plafond en isorel !



Poutre maîtresse



Aspect de la structure au-dessus de la cuisine. Les solives sont insérées d'une part dans le mur et

par tenon bas dans la poutre centrale. Des plaques d'isorel cachent l'ensemble.

Il va s'agir de démonter l'ensemble des solives tout en conservant la poutre centrale au-dessus de la cuisine future.



Suite

Les ORMES - Évolution de la rénovation

Chapitre 1

Le 19 juillet 2009

JOURNAL DE BORD

Phase 3

Page 3

Habillage de la grille et de la porte d'entrée



Après avoir déposé l'ancien grillage et poncé l'ancienne peinture à la brosse manuelle et mécanique,



une première couche de peinture spéciale est appliquée.



Au préalable, des renforts de fixation ont été placés afin de pouvoir recevoir les fils des tendeurs.

La grille principale sera également relevée afin de limiter le frottement à l'extrémité.

Une deuxième couche de peinture est appliquée 24h après malgré les passages pluvieux.

Après séchage complet, une toile spéciale est tendue et maintenue par des ligatures tout le long de l'armature métallique.



Suite



JOURNAL DE BORD

Le 18 juillet 2009

Phase 3

Page 4

Dépose de l'ancien plancher et montage piliers

La dépose des planches sur l'ancienne salle à manger s'est avérée plus fastidieuse que prévue. La majorité d'entre elles étaient clouées et ce qui se trouvait dessous a nécessité le masque !



Une bâche plastique isolera provisoirement le chantier quand tout sera déposé.



Coffrage pilier sud pour la poutre chêne intérieur entre salon et cuisine

En remplacement de la « ridicule » poutre insérée au-dessus du mur séparant la cuisine de la salle à manger, une poutre en chêne est prévue. Mais il lui faut un support en conséquence. Un pilier de 30 sur 30 est bâti.

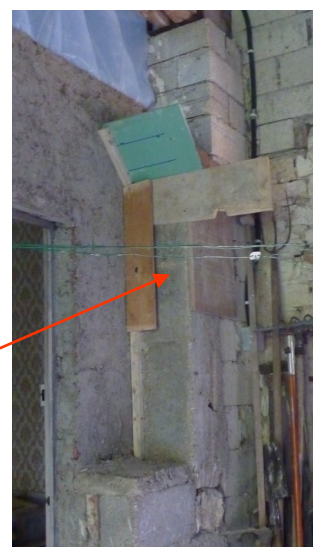
Un coffrage est prévu. Il permettra un appui suffisant et consolidera la jambe de force de la ferme.

Son élaboration nécessite la prévision de l'alignement des futures lambourdes qui s'appuieront sur la poutre existante et les 2 nouvelles poutres en chêne (voir dessin).



Coffrage pilier sud pour la poutre chêne extérieure (côté garage)

Coffrage pilier nord pour la poutre chêne extérieure (côté garage)



Suite

Les ORMES - Évolution de la rénovation

Chapitre 1

JOURNAL DE BORD

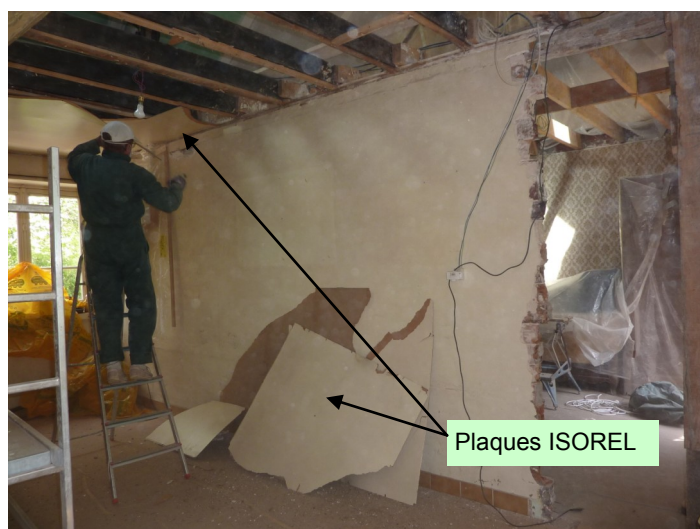
Le 30 juillet 2009

Phase 3 Page 5

Dépose de l'isorel, des lambourdes et des bastaings



Avant la dépose des anciennes poutres, il s'agit de déclouer les plaques d'ISOREL qui s'y attachent.



A l'époque, les artisans avaient une pratique très « pointue » quant à l'utilisation des clous. On en retrouve partout !



La dépose des poutres côté cuisine n'a pas posé de problème. Une partie était simplement en appui sur le mur de briques tandis que l'autre tenait dans la poutre centrale par système de tenon mortaise (tenon dans la partie basse).



Côté salle à manger, la tâche a été plus fastidieuse. Une partie des bastaings était scellée au-dessus des briques et des entretoises clouées unifiaient le tout.

Poutres déposées (côté compteur EDF)



Poutres déposées (côté compteur SUD)



Suite

Les ORMES - Évolution de la rénovation Chapitre 1

JOURNAL DE BORD

Le 30 juillet 2009

Phase 3

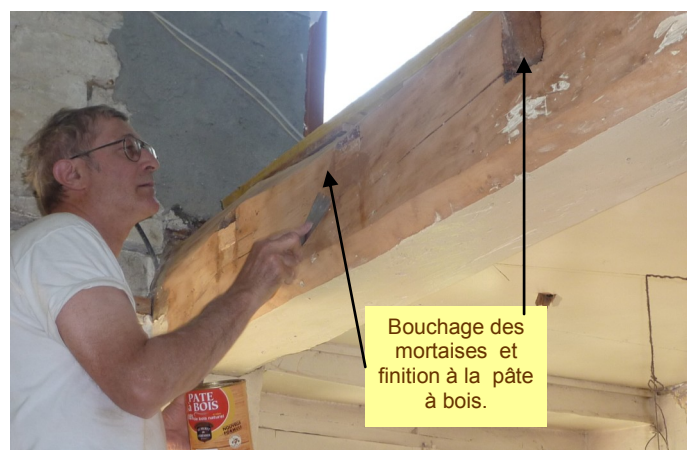
Page 6

Dépose de l'isorel, des lambourdes et des bastaings (suite)

La dépose de l'isorel côté ancienne cheminée s'est faite dans un dernier temps. Elle a été plus labo-



rieuse car il a fallu démonter la structure porteuse de cette cheminée ! C'était un mélange de ca-

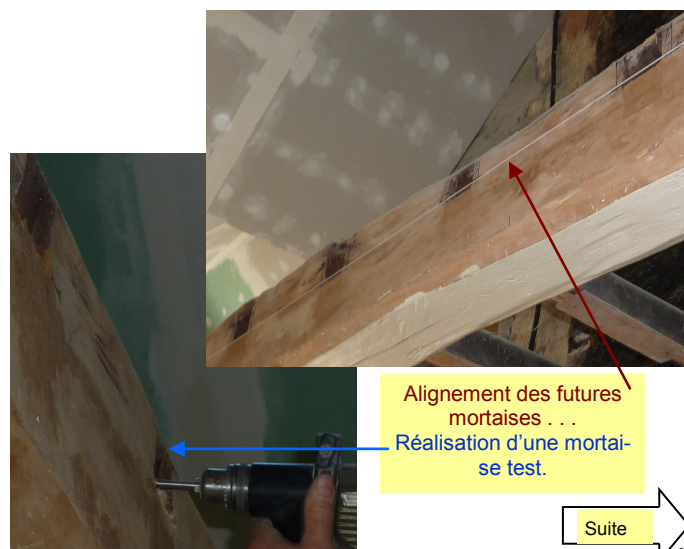


La même technique d'assemblage sera reprise pour les nouvelles lambourdes en chêne.



les, de ferrailles lourdes et épaisses et d'un nombre incroyable de clous. A l'issue de cette dépose la poutre maîtresse centrale est enfin mise à nu.

Commence alors le ponçage, puis le bouchage des anciennes mortaises recevant les vieilles poutres,



Suite

Les ORMES - Évolution de la rénovation

Chapitre 1

JOURNAL DE BORD

Le 8 Août 2009

Phase 3

Page 7

Préparation et montage des poutres maîtresses



Installation du 1er palan pour hisser la première poutre maîtresse au-dessus de l'ancien mur de briques qui sera détruit.

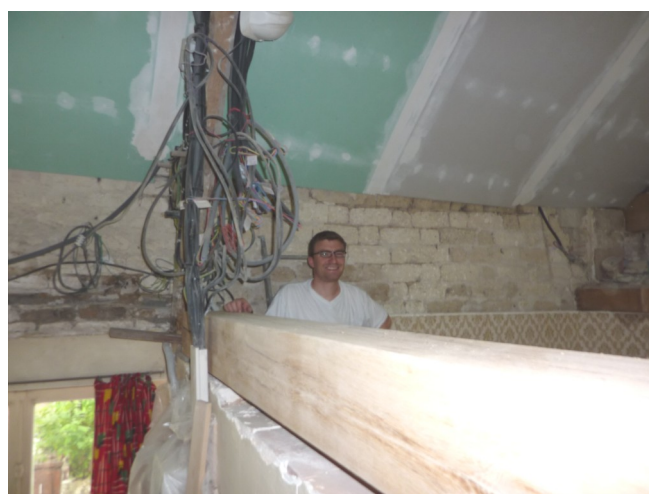


Présentation de la poutre maîtresse centrale

(la partie sud a été biseauté pour suivre la jambe de force de la ferme).



Poutre maîtresse centrale installée.



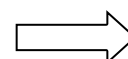
Note: Après quelques frayeurs

L'un des palans a perdu pendant la montée quelques roulements à billes !

Montage à l'aide des 2 palans.



Gros plan d'un palan (celui côté nord qui a tenu le coup !)



Les ORMES - Évolution de la rénovation

Chapitre 1

JOURNAL DE BORD

Le 8 Août 2009

Phase 3

Page 8

Destruction de l'ancien mur mitoyen

DESTRUCTION DE L'ANCIEN MUR MITOYEN.

Il y a ceux qui procèdent « en douceur »



D'autres utilisent des machines.

Les impatientes y vont à la masse...

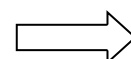


Il faut dire qu'il y a matière...

Mais le résultat vaut la peine.



Le déblaiement est assuré par roulement.



Les ORMES - Évolution de la rénovation Chapitre 1



JOURNAL DE BORD

Le 10 Août 2009

Phase 3

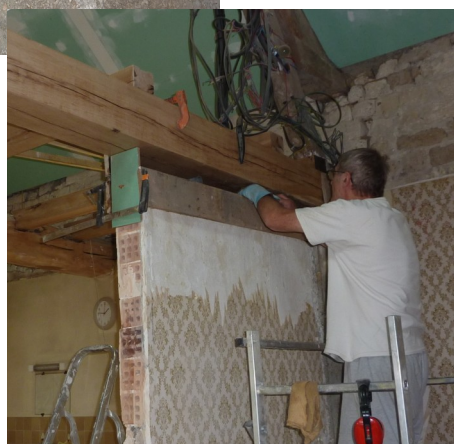
Page 9

Début pose des lambourdes côté cuisine



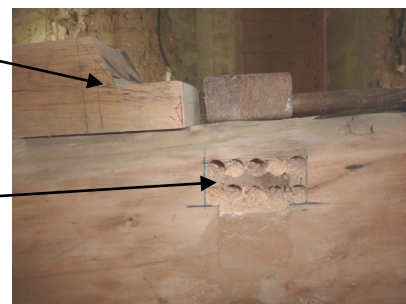
Des pattes métalliques assurent une liaison solidaire entre la poutre maîtresse et les jambes de force de la ferme

Au nord la poutre centrale peut s'appuyer sur une partie du mur mitoyen encore existant et renforcé sur 1,50m.



Gabarit du tenon

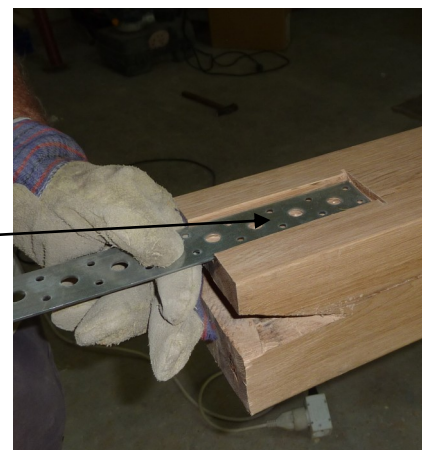
L'amorce de la mortaise est fait à la mèche à bois dans un premier temps



La mortaise est achevée au ciseau et à la petite scie alternative. Un gabarit de forme est conçu pour le tenon de la lambourde concernée.

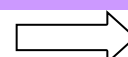


Une encoche supérieure est prévue. Elle accueillera une patte de fixation métallique qui fera lien avec la lambourde opposée.



Après ponçage et bouchage des plus gros trous à l'aide de pâte à bois, le repérage, l'alignement et réalisation des mortaises sont faits dans l'ancienne poutre.

La liaison tenon/mortaise doit être la meilleure possible. (mi-bois avec une profondeur variant de 8 à 10 cm ; le dessus de la lambourde essayant autant que possible d'épouser la forme de la poutre maîtresse.



Les ORMES - Évolution de la rénovation Chapitre 1

JOURNAL DE BORD

Le 15 septembre 2009

Phase 3

Page 10

Suite de la pose des poutres côté cuisine



Pose des 11 poutres en chêne côté droit de la cuisine posées.



(vue de dessous)



Emplacements des futures mortaises recevant les lambourdes côté gauche de la cuisine

(vue de dessus)

(vue de dessous)



La progression des travaux laisse hélas apparaître des **surprises** ! L'insertion de la poutre maîtresse côté sud est en partie pourrie ! Seule la partie basse semble saine. A cela, un seul remède, confirmé par le maçon :



Consolider par un renfort ferrailé.



Intérieur du coffrage avec son ferrailage.

Renfort décoffré.

La suite consiste à renforcer les rives côté sud et de la mettre à niveau afin de recevoir le futur plancher.

